

# Streckenposten Etzel Challenge 2022

## Grundsätzliches

Jeder Streckenposten ist gemäss Zeitplan einsatzbereit und meldet seine Bereitschaft im WhatsApp Helferchat oder telefonisch dem Streckenchef Heinz Wyler unter 079 387 07 44.

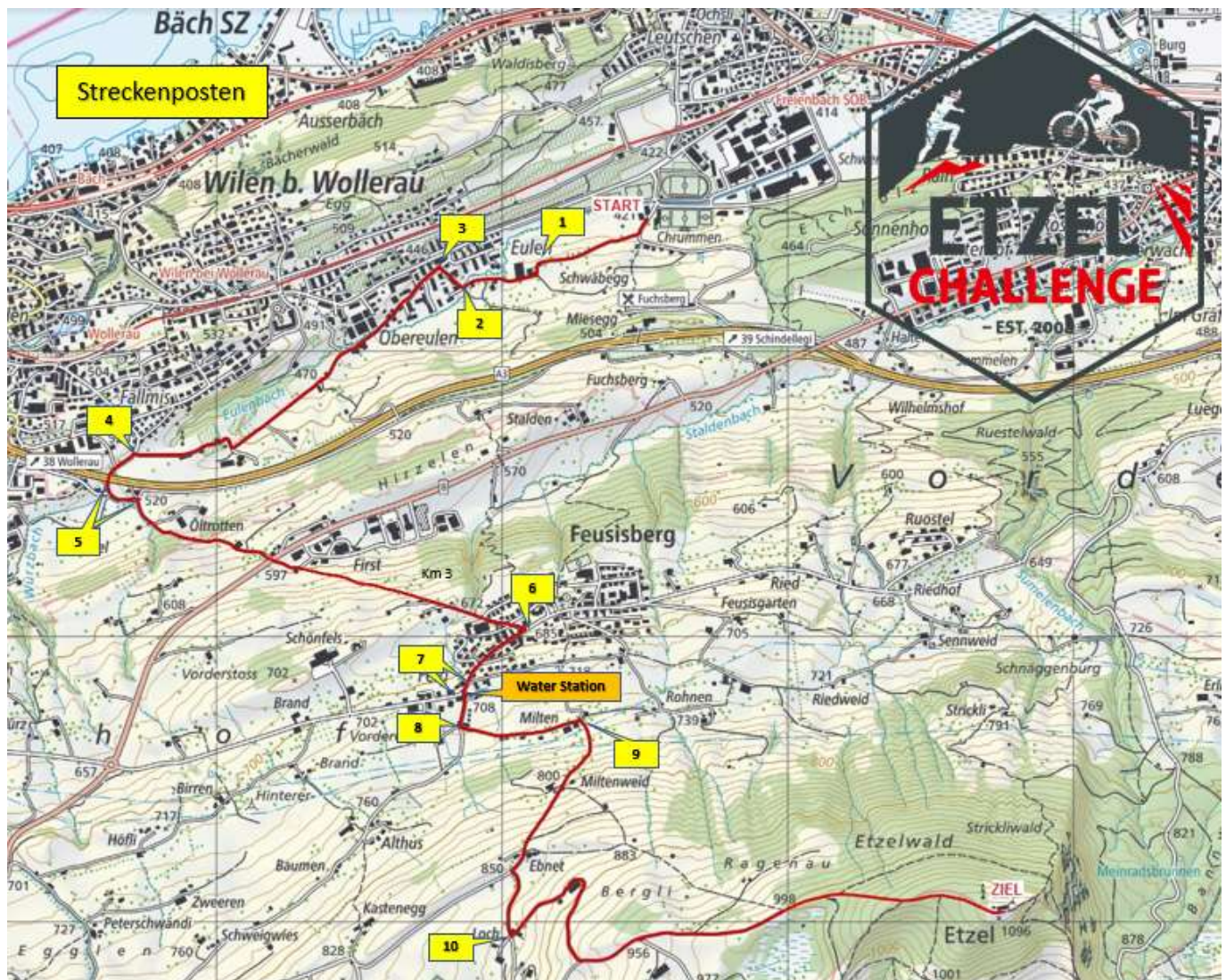
Die SP 3, 4, 5, 6, 7 und 8 müssen zwingend eine Leuchtweste tragen, eine solche kann beim Streckenchef bezogen werden. Zusätzlich werden beim SP7 Feld Feusisberg zwei Warndreiecke aufgestellt.

Der Posten darf erst verlassen werden, wenn das Besenvelo (Röfe) den Posten passiert hat.

Teilnehmer, welche aufgeben, müssen aufgeschrieben und die Startnummer dem OK gemeldet werden.

## Übersicht

Es gibt insgesamt 10 Streckenposten (gelbe Nummern):



## Reistall Eulenhof (Posten 1)

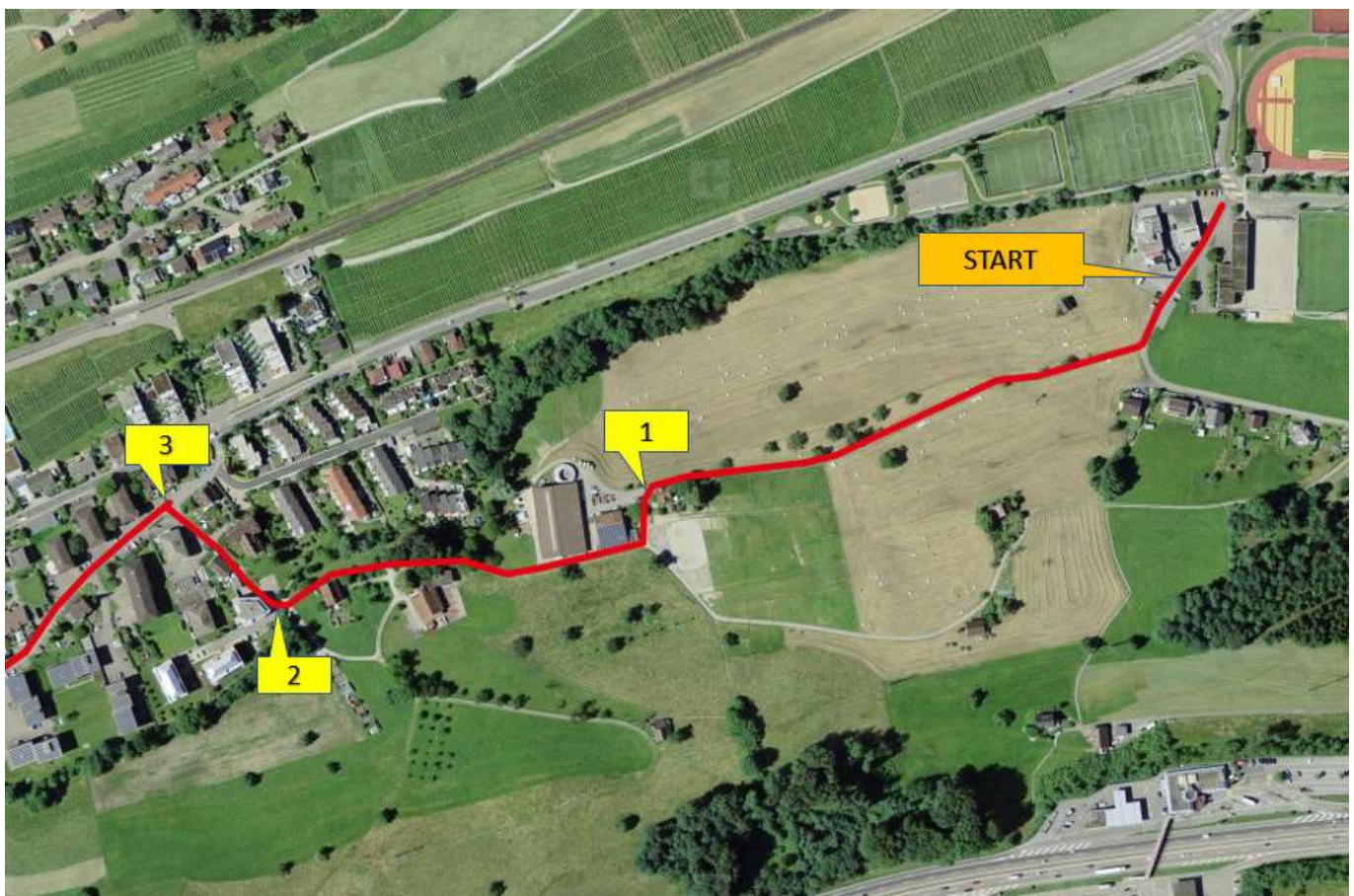
## Eingang Quartier Eulen (nach Brüggli) (Posten 2)

## Einfahrt Eulenweg (Posten 3)

- SP1** Stellt sicher, dass die Teilnehmer nicht geradeaus in den Reithof fahren/laufen.  
Ausserdem muss dafür gesorgt werden, dass während der Startphase kein Fahrzeug vom Reitstall zum Start hinunter fährt (sehr enge Strasse, kreuzen mit Teilnehmern ist nicht möglich).
- SP2** Stellt sicher, dass die Teilnehmer nicht geradeaus ins Quartier fahren/laufen.
- SP3** Regelt den Verkehr Eulenweg/Haltenweg und leitet Teilnehmer in die richtige Richtung.  
Muss Autos anhalten falls nötig. **Leuchtweste!**

Die Helfer sind wenn möglich mit dem Bike unterwegs und helfen am Schluss, die Strecke aufzuräumen.

Einsatzzeit: 18:00 bis ca. 19:15 (Besenvelo)



## Fällmisstrasse, Wilen (Posten 4 und 5)

**SP4** Eine Person regelt den Verkehr und leitet die Teilnehmer vom Eulenweg in die Fällmisstrasse.

**Leuchtweste!**

**SP5** 2 Personen: Eine Person passt auf, dass keine Autos von den beiden Seitenstrassen (Bergweg und Rütibüelweg) nach der Unterführung in Gegenrichtung der Teilnehmer in die Unterführung fahren.

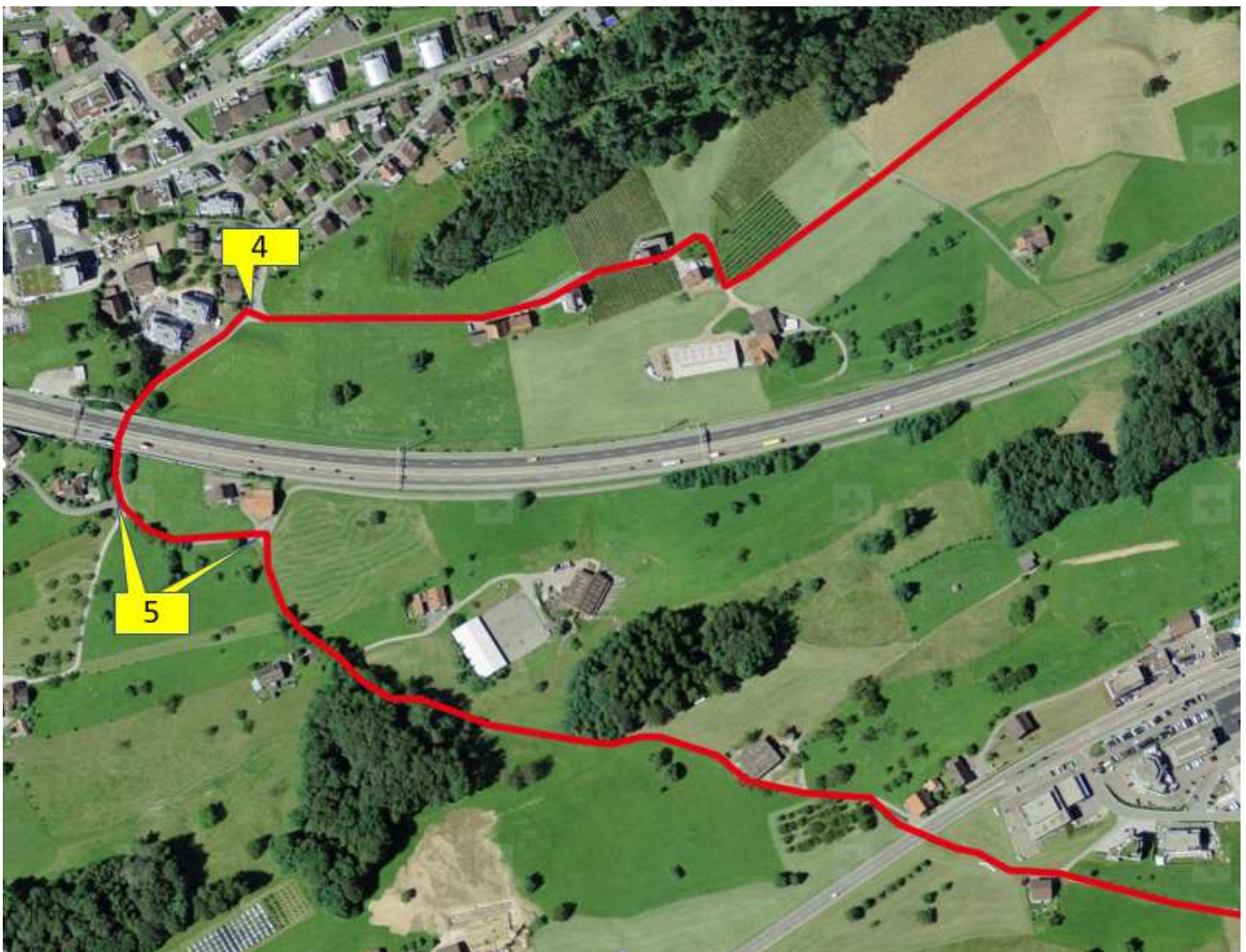
**Leuchtweste!**

Sofern genügend Helfer vorhanden: Eine 2. Person leitet die Teilnehmer Richtung Firstweg/Feusisberg (kann notfalls auch durch Markierungen sichergestellt werden).

Der Verkehr sollte hier kein grosses Problem sein. Das Ziel ist primär sicherzustellen, dass die Teilnehmer nicht falsch abbiegen.

Helfer sind wenn möglich mit dem Bike unterwegs und helfen am Schluss, die Strecke aufzuräumen.

Einsatzzeit: 18:05 bis ca. 19:20 (Besenvelo)

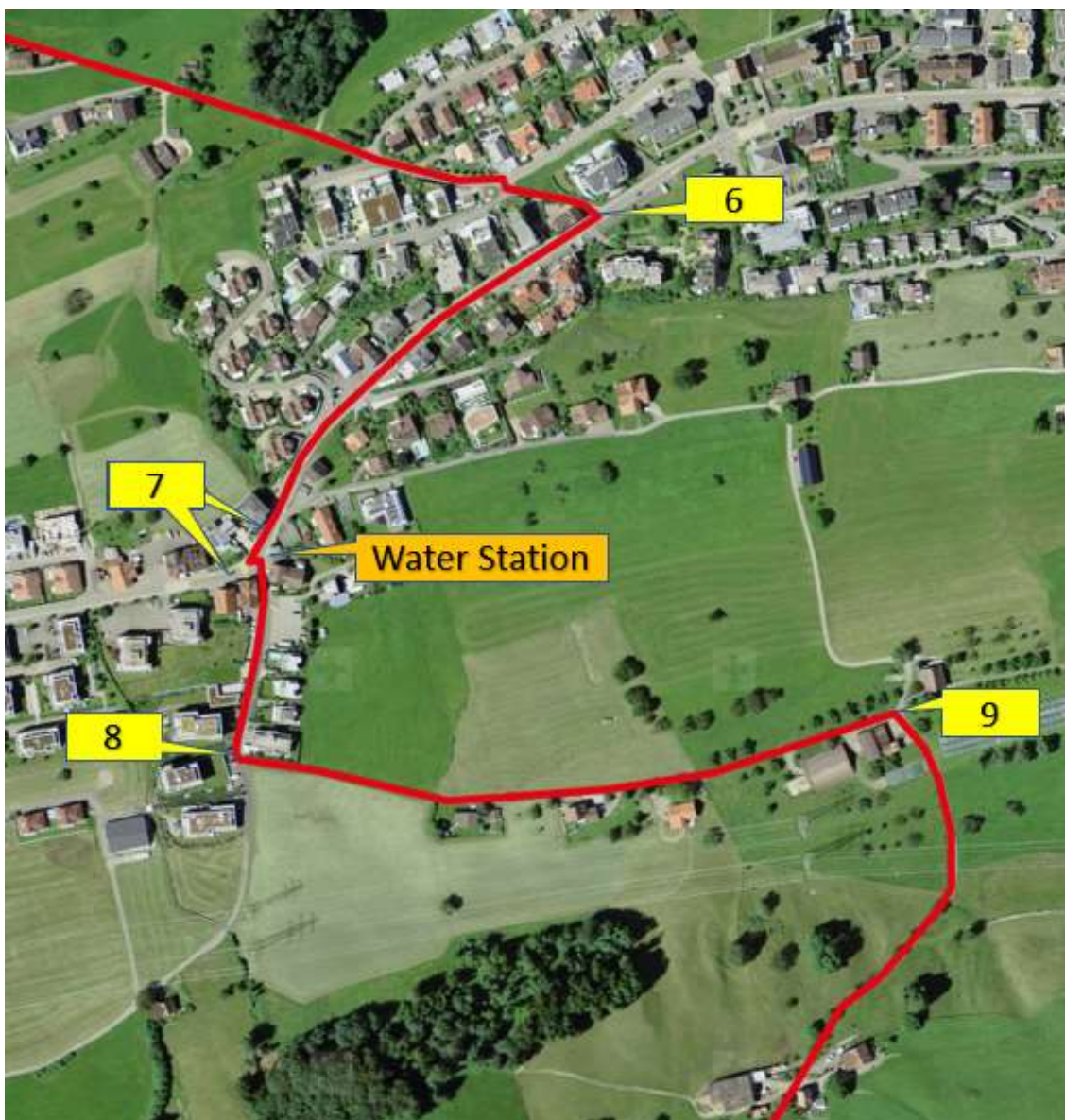


## Feusisberg (Posten 6, 7, 8 und 9)

- SP6** Einbiegen der Teilnehmer von der Giessenstrasse in die Dorfstrasse  
→ 1 Helfer leitet die Teilnehmer am besten auf das Trottoir rechts. **Leuchtweste!**
- SP7** 2 Personen: Überqueren der Dorfstrasse und Abbiegen beim Verpflegungsposten  
→ Autos müssen von beiden Seiten für Teilnehmer angehalten werden (grosses Verkehrsaufkommen), Warndreiecke aufstellen! **2 Leuchtwesten!**
- SP8** Einbiegen in den Miltenweg  
→ Hier geht es mehr darum, dass die Teilnehmer den Abzweiger nicht verpassen. Der Verkehr von oben, aus dem Quartier und den Tiefgaragen muss geregelt werden. **Leuchtweste!**
- SP9** Sicherstellen, dass alle Teilnehmer in den Miltenweidweg nach THE BEAST weiterfahren 😊  
Dieser Posten könnte notfalls auch durch Markierungen ersetzt werden.

Falls jemand mit dem Auto hinfährt, soll dieser bitte der Streckenräumung das Material abnehmen und dieses beim Parkplatz Rest. Büel oder beim Start deponieren. Diejenigen mit dem Bike können mithelfen, die Strecke zu räumen.

Einsatzzeit: 18:15 bis ca. 19:45 (Besenvelo)



## Feusisberg, Büel (Posten 10)

**SP10** Sicherstellen, dass alle Teilnehmer nach dem Bauernhaus links abbiegen und die Stückstrasse hochfahren.

Dieser Posten könnte notfalls auch durch Markierungen ersetzt werden.

**Achtung: Fahrverbot!**

Zugang am besten vom Restaurant Büel her. Helfer ist wenn möglich mit dem Bike unterwegs und hilft am Schluss, die Strecke aufzuräumen.

Einsatzzeit: 18:30 bis ca. 19:45 (Besenvelo)

